



INFORMATIONS POUR UN SEJOUR JOB OU JOB + COURS EN ESPAGNE

Mademoiselle, Monsieur,

Veillez trouver ci-joint notre documentation pour effectuer un *séjour job en Espagne*, avec la possibilité de suivre des cours. Notez que ces programmes sont réservés aux jeunes majeurs (18 à 30 ans) issus de l'Union Européenne.

JOB SANS COURS EN ESPAGNE

Si vous êtes disponible pour une durée allant de 4 à 6 mois, nous proposons des placements dans des cafés, hôtels et restaurants, salons de thé, cafeterias, fast-foods, bars et hôtels de plage, commerces saisonniers, centres d'appels, laveries, ou compagnie de location de voitures. Nous plaçons des jeunes à partir d'un niveau moyen en espagnol (vous devez pouvoir vous exprimer sans difficulté majeure, et pouvoir comprendre ce qui vous est demandé). Les postes à pourvoir se situent dans des établissements partout en Espagne (Madrid, Marbella, Costa Del Sol) et parfois sur les îles espagnoles (Canaries, Ténériffe, Majorque...). Les postes (plongeurs, femmes de chambre, serveurs(es), barmen(maid), aides toutes mains, aides cuisiniers, animateurs, assistants divers...) dépendent beaucoup de votre niveau d'espagnol, voire d'anglais pour les postes en contact avec la clientèle.

Vous travaillez en moyenne 39 heures par semaine (mais l'amplitude horaire peut aller de 20 à 50 heures selon la période et le pic d'activité) et vous recevez un salaire hebdomadaire ou mensuel (qui ne peut pas être inférieur au salaire minimum légal de votre pays d'accueil). Sur ce salaire, votre employeur peut effectuer quelques retenues pour la nourriture si vous mangez sur place. Vous en serez informé(e) avant votre départ. Dans la plupart des cas, vous serez payé(e) en fin de mois. Soyez donc prévoyant(e) pour les premières semaines: nous vous recommandons de partir avec 600 à 800 euros pour couvrir vos dépenses en attendant votre premier salaire.

Compte tenu du caractère très saisonnier des jobs en Espagne, nous plaçons principalement de mars à septembre. En dehors de cette période, les demandes sont étudiées au cas par cas.

Généralement, vous recevez votre contrat **avant** de partir. Cependant, certains employeurs demandent à vous rencontrer avant de totalement confirmer votre placement. Votre contrat ne sera alors signé qu'à votre arrivée, après entretien avec le responsable des recrutements. Vous partirez alors en connaissant la date de l'entretien et les informations sur l'établissement.

Dans tous les cas, vous recevrez les informations sur votre hébergement AVANT de partir, ainsi qu'un guide pratique pour vous aider dans les démarches à effectuer les premiers jours.

A l'issue de votre séjour un certificat de travail vous sera délivré, n'hésitez pas à demander à votre employeur une lettre de référence qui pourra s'avérer très utile pour une future recherche d'emploi.

COURS + JOB EN ESPAGNE

Si vous souhaitez parfaire votre niveau d'espagnol avant de commencer à travailler, nous vous recommandons vivement de suivre des cours de préparation. Nous proposons 2 formules différentes :

- deux semaines de cours à Madrid ou Marbella, suivies d'un placement.
- quatre semaines de cours à Madrid ou Marbella, suivies d'un placement.

L'hébergement se fait en chambre double, dans des résidences accueillant des étudiants ou jeunes travailleurs à longueur d'année. Des chambres simples sont disponibles (en nombre restreint) à la demande avec supplément de prix (compter 110 euros de plus par mois).

Les cours et le premier mois d'hébergement sont à payer par transfert bancaire dès que nous recevons la confirmation de votre placement (nous vous indiquerons la procédure le moment venu). Selon les besoins de votre employeur, la période de cours peut exceptionnellement être répartie tout au long du séjour et éventuellement, avoir lieu en toute fin de séjour.

Durée du séjour : 6 mois (possibilité de prolonger sur place. Possibilité de séjours de 2 à 3 mois l'été entre juin et septembre).

Niveau de langue : moyen, vous devez être en mesure de vous exprimer et de comprendre votre employeur.

Début des cours : **chaque lundi.**

A la fin de votre séjour, un diplôme officiel vous est délivré, attestant de votre niveau d'espagnol.

7 rue Léon Morin – 33600 Pessac – France
Tel. : 05.57.26.93.26 – Fax : 05.56.36.21.85
Email : oliver.twist@orange.fr

TARIFS ET INFORMATIONS COMPLEMENTAIRES SUR LES JOBS ET COURS + JOB

En Espagne, nous proposons un programme de cours (deux ou quatre semaines), suivi d'un placement en job. Les emplois se situent principalement dans le secteur de l'hôtellerie-restauration, avec parfois la possibilité de travailler dans des bodegas, cafés, agence de location de voitures ou autres commerces en fonction de votre expérience. Vous partez en connaissant vos conditions d'hébergement (en chambre simple ou double, en appartement partagé à plusieurs, selon vos souhaits et les disponibilités). Vous travaillez de 20 à 50 heures par semaine. Notez que dans la majorité des cas, votre contrat est définitif une fois sur place uniquement, les employeurs souhaitant vous voir en entretien personnel. Dans la rare éventualité où votre futur employeur décidait de ne pas vous embaucher, vous bénéficiez d'un autre entretien, à condition que vous n'échouiez pas de votre propre chef ou que vous ne fassiez pas preuve de mauvaise volonté, ou que vous ne vous présentiez pas à l'interview. Nous vous rappelons que les employeurs acceptent de choisir des candidats peu expérimentés et non bilingues, donc vous devez, en contrepartie, faire preuve de flexibilité.

| Programme | Coût cours | Coût programme + 1 mois d'hébergement* | caution | Frais de dossier + placement | Coût total du programme |
|------------------------|------------|--|---------|---------------------------------|----------------------------|
| Job sans cours | X | 850 € | 350 € | 480 € | 1680 € |
| 2 semaines cours + job | 290 | | | | 2000 € |
| 4 semaines cours + job | 475 | | | | 2210 € |

*Sur la base d'une chambre double à 350 euros par mois. Compter 440 euros pour une chambre simple et 290 euros pour une chambre triple. Ces deux dernières options ne sont possibles que sur demande et dans la limite des chambres disponibles.

Les tarifs indiqués ci-dessus correspondent au montant total que vous aurez à déboursier avant votre départ : les frais de dossier et de placement (deux chèques distincts de 130 et 350 euros) sont à joindre à votre dossier d'inscription. Les frais d'hébergement, de cours (éventuels) et la caution ne seront à verser qu'au moment de la confirmation de votre inscription, directement au centre local. Vous êtes hébergé(e) dans de bonnes conditions, en plein centre ville. Une caution vous est demandée afin de garantir que vous rendrez la chambre dans le même état que vous l'avez trouvée. Sur cette caution, 30 euros sont systématiquement prélevés et correspondent aux frais de ménage et entretien. Les charges d'électricité et d'eau sont comprises dans le loyer. Une participation forfaitaire de 20 € peut vous être demandée en période hivernale pour le chauffage.

Nous vous demandons de régler votre premier mois d'hébergement avant votre arrivée afin de vous garantir une chambre pendant cette période, mais également, pour vous éviter tout soucis d'argent en attendant votre premier salaire.

Vous bénéficiez de l'aide de notre correspondant local pour effectuer les démarches auprès de la sécurité sociale, l'ouverture d'un compte en banque, et répondre à toutes les questions d'ordre pratique que vous pourriez vous poser. Vous êtes également régulièrement informé(e) des différentes activités culturelles organisées par l'école qui met tout en œuvre pour que votre séjour se déroule dans une atmosphère amicale.

Nous vous rappelons que ce programme de job n'est en aucun cas un programme de vacances : le travail peut être plaisant, mais parfois contraignant. Ce sont avant tout les employeurs qui affectent les postes, en fonction de vos compétences et de leurs besoins. N'oubliez pas que quelque soit le poste, vous aurez la possibilité de progresser en espagnol : le but du séjour est avant tout un moyen vous permettant de rester à moindre frais dans le pays. L'argent que vous gagnez vous permet d'assumer les frais du quotidien, mais l'argent ne doit pas être votre motivation principale.

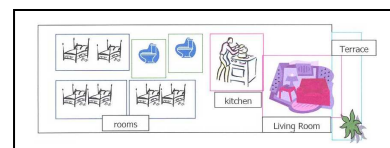


INFORMATIONS COMPLEMENTAIRES

Les informations suivantes sont données à titre indicatif, sachant que chaque établissement a son fonctionnement propre. Chaque candidat(e) recevra toutes les informations relatives à son placement avant son départ.

HEBERGEMENT ET REPAS

L'hébergement s'entend en chambre double ou simple (selon la disponibilité) dans un appartement partagé avec d'autres jeunes. La salle de bains est généralement partagée. Dans certains cas rares, votre employeur vous hébergera. Une caution pourra vous être demandée à votre arrivée. Elle vous sera rendue en fin de séjour si vous rendez le logement et les installations mises à votre disposition « en l'état ». L'hébergement que nous mettons à votre disposition dispose d'une salle de bains partagée, d'une cuisine équipée et d'une machine à laver. Notez que les draps et le linge de toilette ne sont pas fournis. Un contrat de location vous sera remis à votre arrivée.



TRAVAIL

Vous allez être employé(e) dans un hôtel, un restaurant ou autre établissement en fonction de vos compétences et recevrez une formation. Au début de votre séjour, votre employeur pourra vous demander de travailler à différents postes afin de déterminer celui qui conviendra le mieux à vos compétences et à votre niveau de langue. Vous devrez faire preuve de motivation envers vos employeurs et les clients. Vous travaillerez en moyenne 39 heures par semaine (l'amplitude pouvant aller de 20 à 45 heures selon la période de l'année et le taux de remplissage de l'établissement). Vous bénéficiez d'un jour de congé par semaine (parfois deux) et recevez le salaire minimum garanti du pays (entre 600 et 1000 euros par mois). *En juillet-août, il se peut que votre jour de congé soit supprimé certaines semaines.*

Une grande compagnie de location de voitures fait régulièrement appel à nous pour ses recrutements saisonniers et choisi des jeunes avec permis de conduire, bon niveau d'anglais et espagnol correct. Si votre niveau le permet, nous pourrions également proposer votre candidature pour ce type de poste.

COUVERTURE SOCIALE

Pendant votre séjour en Espagne, vous serez couvert(e) par la sécurité sociale espagnole et votre placement sera régi par les lois du pays d'accueil. Vous devrez vous munir de la carte européenne de sécurité sociale. Toutefois, nous vous conseillons de prendre une assurance complémentaire vous couvrant à l'étranger pour la maladie, la responsabilité civile et le rapatriement. Vous recevrez une brochure d'assurance en même temps que votre contrat. A votre arrivée, la marche à suivre pour obtenir votre numéro d'immatriculation à la sécurité sociale vous sera indiquée.

PLACEMENT

Nous vous recommandons de demander à séjourner le plus longtemps possible, et de nous indiquer vos dates de disponibilité maximales. Notez cependant que les employeurs ne s'engagent généralement pas sur des durées de plus de 4 à 6 mois. A l'issue de votre contrat initial, si vous souhaitez prolonger votre séjour, il faudra en discuter directement avec votre responsable. Les jeunes avec un très bon niveau de langue et de l'expérience sont choisis en priorité. Lorsque vous avez des préférences pour une région particulière, nous en tenons compte, mais nous vous encourageons à être flexible sur la destination. N'oubliez pas que ce sont les employeurs qui vous choisissent, et non le contraire. Nous vous recommandons de prévoir environ 600 à 800 € pour faire face aux dépenses des premières semaines, avant de recevoir votre premier salaire. Compte tenu de la situation économique actuelle, il se peut que votre placement ne se confirme qu'à la dernière minute et que votre employeur vous demande d'arriver très vite... il faudra alors tout mettre en œuvre pour partir dans les plus brefs délais afin de ne pas perdre l'offre.

COURS et RESIDENCES UNIVERSITAIRES

Les cours sont dispensés par des professeurs habilités à enseigner à des étrangers. A votre arrivée, vous effectuez un test de niveau, permettant de vous répartir par groupes et de vous proposer des cours adaptés à vos besoins.

L'hébergement en résidence vous permet d'être en contact constant avec des jeunes, et donc de communiquer beaucoup et progresser très rapidement en espagnol.

CONSTITUTION DE VOTRE DOSSIER

Veillez nous envoyer :

- le formulaire d'inscription dûment rempli en espagnol et à l'**ENCRE NOIRE**, daté et signé recto verso
- une lettre de motivation en espagnol (écrite à l'ordinateur) précisant vos dates de disponibilité, expériences,...
- un CV (*traduit en espagnol et écrit à l'ordinateur*)
- 2 photos d'identité de bonne qualité (*souriantes*)
- une photo en pied
- un extrait de casier judiciaire n°3. Faire une demande écrite adressée à : *Casier Judiciaire National- 44317 Nantes cedex 3*. Joindre à votre demande une photocopie lisible d'une pièce officielle : carte nationale d'identité, passeport ou livret de famille. Vous pouvez également effectuer votre demande par internet (www.cjn.justice.gouv.fr). Ce document est obligatoire, mais compte tenu des délais pour l'obtenir, vous pouvez le faire suivre après nous avoir envoyé le dossier.
- des références d'employeurs ou des photocopies de vos certificats de travail (si vous en avez)
- 4 timbres à 1,35 €
- un certificat médical de bonne santé attestant que vous êtes à jour de vos vaccinations et apte à travailler à l'étranger
- une photocopie de carte d'identité et de votre permis de conduire (si vous l'avez)
- des références d'employeurs ou, le cas échéant, des photocopies de vos certificats de travail (*documents facultatifs, mais toujours fortement appréciés*)
- une référence de votre professeur d'espagnol ou tout autre diplôme attestant de votre niveau de langue (*facultatif, mais également très apprécié par les futurs employeurs*)
- les chèques (bancaires ou postaux) à l'ordre de SARL OLIVER TWIST WORK & STUDY :
 - frais de dossier, de recherche et d'évaluation de votre niveau d'espagnol: 130 € (non remboursable).
 - frais de placement et de suivi: 350 €. Ce chèque doit être joint au dossier, mais ne sera encaissé que lorsque nous recevrons le contrat de votre futur employeur. Si vous annulez votre demande, par lettre recommandée avec accusé de réception, avant toute proposition de notre part, cette somme vous est restituée. Si vous annulez après confirmation de votre placement la totalité de cette somme nous reste acquise.

Tout dossier incomplet ne sera pas pris en considération*

*Le formulaire d'inscription, la lettre de motivation, le CV, les photos d'identité et les 2 chèques sont les éléments indispensables au traitement de votre dossier. En cas de retard pour les autres éléments, vous pouvez les faire suivre ultérieurement par courrier.

RETOUR DES CANDIDATURES

Nous proposons des postes toute l'année. Cependant la plupart des employeurs recrutent pour des séjours débutant entre mars et mai, et se terminant en septembre. Nous vous conseillons de nous retourner le dossier d'inscription au moins 6 à 8 semaines avant la date de départ envisagée. Sachez que les candidat(e)s pouvant partir entre mars et octobre sont généralement choisi(e)s très rapidement. Les placements entre novembre et février demandent souvent des délais d'attente plus longs et sont plus difficiles à garantir. Nous vous rappelons que le chèque de frais de placement et de suivi ne sera encaissé que lorsque nous vous aurons fait part de la réception du contrat de votre employeur.

Placements d'été : attention, la demande étant très importante, votre placement dépendra de plusieurs critères :

- Dépôt du dossier avant fin avril (les dossiers reçus après cette date seront étudiés au cas par cas),
- Durée du séjour : les séjours les plus longs seront traités en priorité (les départs dès le mois de mai-juin sont très favorables),

Niveau de langue : les candidats ayant un bon niveau d'anglais et d'espagnol sont souvent très vite choisis. Sachez que l'évaluation de votre niveau est très importante pour vous affecter à un poste qui corresponde vraiment à vos compétences. Si vous n'êtes pas sûr(e) de pouvoir vous évaluer, notez qu'un responsable des placements en Espagne évaluera également votre niveau à l'oral, par téléphone. L'agence *Oliver Twist Work & Study* décline toute responsabilité dans le cas où votre niveau serait insuffisant pour le poste proposé.

Sur place, saisissez toutes les opportunités pour parler, lisez et continuez à travailler votre espagnol. Si vous rencontrez des difficultés, parlez-en toujours avec vos employeurs avant de prévenir notre correspondant local.



PROGRAMA TRABAJO EN ESPAÑA

Formulario de Inscripción 2010

A. DISPONIBILIDAD Y PREFERENCIA

Programa elegido: sin curso con curso (2 semanas)- Madrid con curso (4 semanas) - Madrid
 con curso (2 semanas)- Marbella con curso (4 semanas) - Marbella

¿En qué comarca prefiere ir Ud? Madrid Costa Del Sol Marbella Andalucía Islas
Numere de 1 a 5 por orden de preferencia (1:mas importante, 5: menos importante)

Aceptaría Ud un hotel situado en : Campo Pequeña ciudad Afueras Ciudad

¿Qué tipo de empleo prefiere Ud?

Barman Empleada Jefe de cocina Dependiente de restaurante Asistente General
 Recepcionista Camarero/Camarera Lavaplatos otro.....

¿Tiene Ud conocimientos en informatica ? Sí No ¿Puede Ud trabajar como telefonista ? Sí No

Fecha de llegada.....Duración min. del estancia.....meses. Max.....meses.

B. DETALLES PERSONALES

Apellido..... Nombre:

Nacionalidad.....Hombre Mujer Fecha de nacimiento.....

Dirección personal.....

Ciudad.....Código postal.....PAIS.....

Teléfono domicilio.....Teléfono trabajo.....Móvil

Dirección y teléfono de los padres (si diferente).....
.....Fax :email :

¿Tiene Ud alguna alergia o otros problemas medicales? Sí No
En la afirmativa, puede Ud dar detalles por favor:.....

¿Había tenido cualquier problema con la policía? Sí No Detalles.....

¿Fuma Ud ? Sí No ¿Tiene Ud algunas restricciones dietéticas? Sí No

¿Habla Ud otras idiomas?.....

Aficiones.....

C . CALIFICACIONES Y EXPERENCIA DE TRABAJO

¿Cuál es su nivel de Español?
Principiante Pre principiante Medio Bueno Fluido

¿Que diplomas tiene Ud.....
.....

¿Cual es su experiencia profesional

¡El Alojamiento es obligatorio para toda la estancia y duración del programa una vez elegido esta opción !

Reserva de alojamiento en residencia: Sí No – ¿Prefiere Ud una habitación sencilla o doble?

Entiendo y estoy de acuerdo con todas las condiciones de este programa y confirmo que he respondido sinceramente a todas las cuestiones.

Firma:

Fecha:

7 rue Léon Morin – 33600 Pessac – France
Tel. : 05.57.26.93.26 – Fax : 05.56.36.21.85
Email : oliver.twist@orange.fr



CONDITIONS GÉNÉRALES:

L'agence *Oliver Twist Work & Study* ne pourra être tenue pour responsable des accidents, dommages, vols et préjudices de toute nature occasionnés à un adhérent pendant le cours du transport et du séjour, ni de ceux qui pourraient provenir de son fait, de quelque manière que ce soit. Nous déclinons toute responsabilité en cas de non observation de la législation française. De même, l'agence *Oliver Twist Work & Study* ne pourra en aucun cas être tenue pour responsable en cas de conflit avec l'employeur. En cas de réclamation au sujet du poste attribué, des conditions d'hébergement, de la qualité de la nourriture, ou tout autre problème, vous devrez en discuter directement votre employeur. Si aucun arrangement n'était possible, vous devrez contacter l'agence siégeant dans votre pays d'accueil. En dernier recours, vous pourrez en informer l'agence *Oliver Twist Work & Study* qui fera tout son possible pour régler le litige, mais ne pourra en aucun cas être tenue pour responsable du manquement à ses devoirs de l'une ou l'autre des parties. Aucune réclamation **après le séjour ne pourra être prise en considération.**

Nous vous conseillons de prendre une assurance rapatriement et une assurance responsabilité civile. Nous sommes en mesure de vous renseigner à propos des diverses assurances.

Avant de partir, n'oubliez pas de vous adresser à votre centre de **Sécurité Sociale** qui vous donnera la marche à suivre pour ne pas perdre vos droits aux prestations dès votre retour en France. La responsabilité de l'agence ne saurait être engagée à ce sujet, pas plus qu'elle ne peut être confondue avec celle des employeurs et des correspondants étrangers.

RAPPEL DES CONDITIONS D'ANNULATION:

Je comprends que le chèque correspondant aux frais de dossier, de recherche et d'évaluation (130 €) sera encaissé à réception du dossier, et ne pourra, en aucun cas, être remboursé.

Le chèque représentant les frais de placement et de suivi (350 €) ne sera encaissé que lorsque l'agence *Oliver Twist Work & Study* aura reçu le contrat du futur employeur. Si je souhaite annuler ma demande avant d'avoir été placé(e) je pourrai récupérer le chèque de 350 € à condition d'en informer l'agence *Oliver Twist Work & Study* par lettre recommandée avec accusé de réception. Si j'annule après confirmation de mon placement, la totalité de cette somme reste acquise à l'agence *Oliver Twist Work & Study*.

Une fois votre placement confirmé par le correspondant local et l'employeur, vous devrez régler votre hébergement, la caution et les frais de programme directement auprès de l'agent local. La procédure vous sera indiquée lorsque nous vous enverrons le dossier de confirmation. La caution est encaissée et vous est restituée en fin de séjour directement par l'organisme espagnol. Trente euros sont systématiquement déduits pour frais d'entretien et de ménage. Si des dégradations sont constatées avant votre départ, une somme plus importante pourra être retenue sur cette caution.

RÈGLEMENT

- 1 J'atteste l'exactitude des renseignements portés sur la fiche d'inscription et m'engage à respecter les conditions de travail de l'entreprise d'accueil. J'autorise l'agence *Oliver Twist Work & Study* à communiquer toutes les informations contenues dans mon dossier d'inscription, y compris le certificat médical et les photos, à son interlocuteur étranger, ainsi qu'à mon futur employeur.
- 2 J'accepte de couvrir tous les frais de placement, le voyage aller-retour vers mon lieu de placement, ainsi que tous frais occasionnés lors de mon séjour (notes de téléphone, factures, détériorations diverses...). J'emporterai avec moi suffisamment d'argent de poche pour couvrir les dépenses imprévues des premières semaines, la caution pour l'hébergement ou frais de transport divers. J'emporterai la tenue vestimentaire adéquate. Je comprends qu'à mon arrivée, je signerai un contrat d'hébergement avec mon bailleur.
- 3 Je m'engage à faire tous les efforts nécessaires pour m'adapter et m'intégrer à la culture de mon pays d'accueil, pour progresser dans la langue du pays. Je respecterai les différences culturelles auxquelles je serai confronté(e), et ferai preuve de tolérance en toutes circonstances. Je suis conscient(e) qu'un placement en entreprise à l'étranger demande un grand sens des responsabilités, beaucoup de flexibilité, et implique de prendre avec sérieux toutes les tâches qui me seront demandées.
- 4 Je suis conscient(e) du fait que le succès de mon séjour dépend beaucoup de toutes les initiatives que je prendrai pour m'intégrer et communiquer avec mon entourage et essayer de résoudre tout problème avec un responsable de l'entreprise.
- 5 Je comprends que mon employeur m'informerera, sur place, des conditions particulières à mon contrat : période d'essai, durée, salaire, nombre d'heures de travail par semaine, conditions de renvoi et de démission... Ce contrat remplacera le pré-contrat reçu par l'agence *Oliver Twist Work & Study*. L'agence *Oliver Twist* ne pourra en aucun cas être tenue pour responsable en cas de variation du nombre d'heures de travail (inférieur ou supérieur à la moyenne indiquée sur nos brochures). Les horaires de travail sont souvent dépendants du taux de remplissage des établissements, lequel peut varier en fonction d'événements internationaux ou tout simplement, de la saison.
- 6 Dans le cas où un problème ou une question ne pourrait pas être résolu(e) avec un responsable de mon entreprise, je contacterai le correspondant dans mon pays d'accueil, puis l'agence *Oliver Twist Work & Study*.
- 7 Je comprends que je peux être renvoyé dans mon pays d'origine si :
 - Je ne respecte pas les conditions du programme, le règlement intérieur de l'entreprise, ou la législation du pays d'accueil,
 - Je falsifie les informations données sur mon dossier d'inscription, en particulier en ce qui concerne ma nationalité, mon état de santé et mes capacités linguistiques ou professionnelles,
 - Je suis responsable de plaintes répétées de mon ou de mes employeur(s), de vol ou de tout acte de vandalisme.
- 8 Je comprends que mon séjour est régi par les lois du pays d'accueil. Si je décide d'annuler ma candidature ou de quitter mon lieu de travail avant la date indiquée sur mon contrat, je m'engage à en informer immédiatement le correspondant étranger ainsi que l'agence *Oliver Twist Work & Study*. Nous ne pourrions prendre en considération aucune plainte après votre retour en France.
- 9 Je comprends que je ne pourrai prétendre à aucun remboursement si j'annule ma candidature après que l'agence *Oliver Twist Work & Study* ait reçu la confirmation de mon placement par son correspondant à l'étranger. En cas de renvoi de mon lieu de travail pour quelque raison que ce soit, même médicale, je ne pourrai prétendre à aucun remboursement d'aucune sorte.
- 10 Je m'engage à contracter, avant mon départ, une assurance complémentaire couvrant tous les risques (responsabilité civile, rapatriement). L'agence *Oliver Twist Work & Study* ne pourra en aucun cas être tenue pour responsable de tous dommages, pertes ou blessures occasionné(e)s de quelque manière que ce soit.

Toutes les contestations relatives à l'application des présentes relèveront des tribunaux de Bordeaux.

Je reconnais avoir pris connaissance de toutes les conditions formulées ci-dessus et dans la brochure jointe et certifie que les renseignements me concernant et donnés sur la feuille d'inscription sont exacts.

Lu et approuvé (écrit de votre main) : Date :

Signature :



FICHE D'INSCRIPTION

NOM : _____ **Prénom :** _____

Adresse personnelle : _____

_____ Code postal : _____ Ville : _____

Téléphone personnel : _____ **Mobile :** _____

Fax : _____ **E-mail :** _____

Nationalité : _____ **Votre profession ou occupation :** _____

Date de naissance : _____ **Durée du séjour souhaitée :** _____

Date de départ souhaitée* : _____ **Date de retour maximale :** _____

* votre dossier doit nous parvenir le plus tôt possible : 4 à 6 semaines avant la date de départ envisagée pendant l'année scolaire, entre janvier et avril pour les jobs d'été.

Avez-vous de l'expérience dans les emplois suivants :

service bar réception plonge cuisine femme de chambre autre _____

Comment avez-vous connu l'agence « *Oliver Twist* » ?

bouche à oreilles internet l'indic l'étudiant vocable un professeur

CIO/SUIO Ufaap PIJ/BIJ consulat crous salon/forum d'information

CIDJ/CIJA Iapa affichage mission locale pages jaunes

déjà parti(e) par *Oliver Twist* Autre, merci de préciser : _____

Dès l'arrivée de votre dossier, si vous avez précisé une adresse électronique, nous vous enverrons un accusé de réception par email. : Si vous souhaitez le recevoir par courrier postal, merci de cocher ici :

Profession des parents : père : _____ mère : _____

Coordonnées de vos parents ou de la personne à contacter en cas d'urgence : (indiquez le nom, l'adresse et le n° de téléphone)

FRAIS D'ADHESION

Frais de dossier, de recherche et d'évaluation : 130 euros.

Ils sont à régler à l'inscription avec le dossier complet. En cas de désistement de votre part avant le séjour, pour quelque raison que ce soit, vous ne pourrez prétendre à aucun remboursement.

Frais de placement : 350 euros.

Ils seront encaissés dès que nous vous aurons fait part de la réception du contrat de votre employeur. Si vous annulez votre demande, par lettre recommandée avec accusé de réception, avant toute proposition de notre part, cette somme vous est restituée. En cas d'annulation après la réception de votre contrat ou inscription en cours, de retour anticipé, de renvoi ou de désistement pendant le séjour, pour quelque raison que ce soit, vous ne pourrez prétendre à aucun remboursement.

Les 2 chèques (bancaires ou postaux) doivent être à l'ordre de *Oliver Twist Work & Study* et joints au dossier.

Je reconnais avoir pris connaissance de toutes les conditions formulées sur cette fiche recto/verso et sur la fiche d'inscription destinée à mon futur employeur et certifie que les renseignements me concernant sont exacts.

Lu et approuvé (écrit de votre main)

Date :

Signature :

✓

✓

✓



INFORMATIONS COMPLEMENTAIRES SUR LES JOBS EN ESPAGNE

ARRIVEE :

Nous vous recommandons d'arriver quelques jours avant de commencer à travailler, idéalement le jeudi précédent. En effet, avant de commencer à travailler, vous devrez vous enregistrer auprès des services de la main d'œuvre étrangère. Selon votre jour, lieu et heure d'arrivée, nous vous préciserons si une personne viendra vous accueillir à l'aéroport ou à la gare ou bien si vous devrez vous rendre par vous-même sur votre lieu d'hébergement.

EMPLOI :

Le poste qui vous est attribué dans l'offre d'emploi est susceptible d'évoluer durant votre séjour, selon vos progrès en espagnol. Votre employeur est également en droit, s'il juge que le poste attribué ne vous convient pas, de vous en attribuer un autre d'office.

Avant de commencer à travailler, vous devrez vous rendre au commissariat de police local afin d'obtenir le document qui permettra votre immatriculation à la sécurité sociale espagnole, vous autorisant à travailler dans le pays. Vous devrez alors porter ces documents à votre employeur qui pourra vous déclarer et vous faire travailler. Vous bénéficierez alors de la sécurité sociale espagnole... cependant, la couverture étant beaucoup moins bonne que celle dont vous pouvez bénéficier en France, nous vous recommandons de prendre une assurance complémentaire (voir la brochure ci-jointe)... **Vous devez partir assuré(e)** : en cas de problème sur place, vous ne pourrez plus vous assurer rétroactivement !

HEBERGEMENT :

Nous nous efforçons de mettre à votre disposition un hébergement proche de votre lieu de travail. Les chambres sont souvent partagées à deux et d'un confort basique. Cependant, afin, de maintenir les chambres dans un état convenable, un système de caution a été instauré. Cette caution vous est demandée avant votre arrivée, seule une participation de 30 euros est retenue afin de nettoyer avant l'arrivée d'un prochain participant au programme. Son but est de vous encourager à rendre votre hébergement en bon état. A l'issue de votre séjour, cette caution vous est restituée dans la limite des termes définis dans les « *Conditions générales contractuelles* » que vous recevez en même temps que votre confirmation de placement.

BANQUE :

Sur place, vous devrez ouvrir un compte en banque. Votre employeur vous donnera les documents nécessaires : contrat de travail, attestation d'hébergement,... Cependant, de plus en plus de banques vous demandent de présenter un relevé de compte (de votre compte français) précisant votre adresse en France. Merci de vous munir de ces documents avant votre départ.

SALAIRE :

Vous allez travailler en Espagne. Vous serez soumis à la législation espagnole, ce qui implique que votre employeur doit vous verser le salaire minimum brut en vigueur dans le pays.

Nous attirons votre attention sur le fait que le salaire minimum n'a été introduit que récemment. Avant cette date, les jeunes dans votre situation recevaient environ 70 € par semaine, nourris, logés gratuitement. La loi instaurant le salaire minimum a considérablement amélioré vos conditions de travail. En retour, vos employeurs attendent de vous, que vous fassiez preuve d'un maximum d'application dans les tâches qui vous sont demandées. Vous devez vous montrer motivé(e) et enthousiaste, et faire des efforts pour communiquer en espagnol.

Partez toujours avec assez d'argent de poche d'avance afin de faire face à toute dépense imprévue jusqu'au versement de votre premier salaire.

En cas de question concernant votre salaire, vos horaires ou conditions de travail, votre hébergement, nous vous conseillons d'en parler d'abord (avec tact) à votre supérieur, ou au responsable de l'établissement. Si le problème persiste, **veuillez contacter le correspondant en Espagne**, et en dernier recours, l'agence *Oliver Twist*.

Notez que nous n'accepterons pas de vous replacer si une fois arrivé(e) l'endroit ne vous convient pas pour des raisons géographiques ou de proximité avec d'autres personnes, de mésentente avec un(e) collègue de travail. N'oubliez pas que pour les employeurs, vous êtes des employés comme les autres, vous ne venez pas en séjour linguistique. En cas de problème important, si aucune solution n'est trouvée ni par votre employeur, ni par le correspondant local, alors, nous essaierons d'intervenir.

Nous souhaitons que vous tiriez au maximum profit de votre expérience de travail en Espagne, et surtout, nous espérons que vous saisissez toutes les opportunités pour améliorer votre niveau d'espagnol.

Cette expérience vous sera très certainement utile pour votre avenir.

N'oubliez pas de demander, en fin de contrat, une lettre de référence à votre employeur.